

<b>CYNGOR SIR YNYS MÔN</b>	
<b>Adroddiad i:</b>	Cyngor Sir Ynys Môn
<b>Dyddiad:</b>	10 Mawrth 2022
<b>Pwnc / Testun:</b>	Cod Llywodraethu Lleol 2022-27
<b>Pennaeth Gwasanaeth / Cyfarwyddwr:</b>	Carys Edwards Pennaeth Proffesiwn AD a Trawsnewid 01248 752502 <a href="mailto:CarysEdwards@ynysmon.gov.uk">CarysEdwards@ynysmon.gov.uk</a>
<b>Awdur yr Adroddiad:</b>	Gethin Morgan Rheolwr Rhaglen, Cynllunio Busnes a Perfformiad 01248 752511 <a href="mailto:GethinMorgan@ynysmon.gov.uk">GethinMorgan@ynysmon.gov.uk</a>
<b>Natur a Rheswm dros Adrodd:</b> Mae'r Cod Llywodraethu Lleol yn nodi dull y Cyngor o gyflawni llywodraethu da.	

## Cyflwyniad

1. Er mwyn arddangos Llywodraethu da, rhaid i'r Awdurdod ddangos ei fod yn cydymffurfio â'r egwyddorion craidd (ac ategol) sydd yn y 'Framework for Delivering Good Governance in Local Government' (CIPFA / Solace, 2016). Mae'r datganiad hwn wedi'i baratoi yn unol â'r egwyddorion hynny.
2. Mae Cyngor Sir Ynys Môn yn gyfrifol am sicrhau bod ei fusnes yn cael ei weithredu'n unol â'r gyfraith a'r safonau priodol, a bod arian cyhoeddus yn cael ei ddiogelu a'i gyfrif amdano'n briodol, a'i fod yn cael ei ddefnyddio'n ddarbodus, yn effeithlon ac yn effeithiol.
3. Mae'r Cyngor hefyd yn gyfrifol am roi yn eu lle drefniadau priodol ar gyfer llywodraethu ei faterion, gan hwyluso gweithrediad effeithiol ei swyddogaethau, ac mae hynny'n cynnwys trefniadau i reoli risg, a rheolaeth ariannol ddigonol ac effeithiol.
4. Defnyddir y Cod Llywodraethu Lleol fel sail ar gyfer adolygiad blynyddol o lywodraethu ar gyfer y Cyngor Sir. Mae'r ddogfennaeth sy'n deillio o adolygiad o'r fath wedi'i nodi fel y Datganiad Llywodraethu Blynyddol (DLIB) sy'n cael ei ystyried gan y Pwyllgor Llywodraethu ac Archwilio. Mae'r Pwyllgor Llywodraethu ac Archwilio yn gyfrifol am gymeradwyo trefniadau llywodraethu'r Cyngor yn flynyddol fel rhan o'r Datganiad Cyfrifon.

## Argymhelliad

5. Bod y Cyngor Sir Ynys Môn yn mabwysiadu'r Cod Llywodraethu Lleol.



# Cod Llywodraethu Lleol

2022-2027

## Cynnwys

Beth yw Llywodraethu Corfforaethol? .....	3
Beth yw'r Cod Llywodraethu Corfforaethol? .....	3
Sut ydyn ni'n dangos cydymffurfiad? .....	5
Ymrwymadau i'r Egwyddorion Llywodraethu .....	7
Egwyddor A: Ymddwyn yn ddidwyll, gan ddangos ymrwymiad cryf i werthoedd moesegol a pharchu'r rheol gyfreithiol .....	7
Egwyddor B: Sicrhau natur agored ac ymgysylltiad cynhwysfawr â rhanddeiliaid .....	9
Egwyddor C: Diffinio canlyniadau yn nhermau manteision economaidd cynaliadwy, cymdeithasol, diwylliannol ac amgylcheddol.....	12
Egwyddor D: Pennu'r ymyriadau sy'n angenrheidiol i sicrhau ein bod yn cyflawni'r canlyniadau a fwriedir hyd eithaf ein gallu .....	14
Egwyddor F: Rheoli risgiau a perfformiad drwy reolaeth fewnol gadarn a rheolaeth ariannol gyhoeddus gref .....	20
Egwyddor G: Gweithredu arferion da o ran tryloywder, adrodd ac archwilio.....	23
Y Chwe Thema Allweddol.....	25

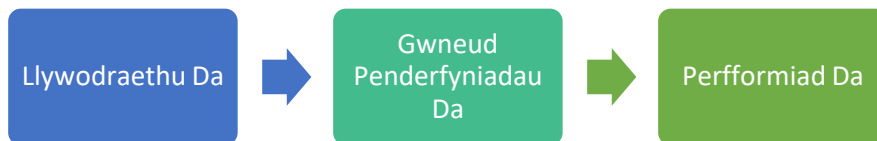
## Beth yw Llywodraethu Corfforaethol?

Llywodraethu Corfforaethol yw'r system lle mae awdurdodau lleol yn cyfarwyddo ac yn rheoli eu swyddogaethau a chysylltu â'u cymunedau. Mae'n seiliedig ar egwyddorion sylfaenol didwylledd a chynwysoldeb, uniondeb ac atebolrwydd ynghyd â'r cysyniad trosfwaol o arweinyddiaeth. Mae'n system ryng-gysylltiedig sy'n dwyn ynghyd y set sylfaenol o ofnyion deddfwriaethol, egwyddorion llywodraethu a phrosesau rheoli.

Mae Fframwaith Rhyngwladol y Sefydliad Siartredig Cyllid Cyhoeddus a Chyfrifyddiaeth (CIPFA) ar gyfer Llywodraethu Da mewn Llywodraeth Leol yn nodi:

*“Er mwyn sicrhau llywodraethu da yn y sector cyhoeddus, rhaid i gyrrff llywodraethu ac unigolion sy'n gweithio i endidau'r sector cyhoeddus geisio cyflawni amcanion eu endid wrth weithredu er budd y cyhoedd bob amser.”*

Mae'r Cyngor yn gweld Llywodraethu Corfforaethol fel sicrhau ein bod yn gwneud y pethau iawn, yn y ffordd iawn, i'r bobl iawn, mewn dull amserol, cynhwysol, agored, gonest ac atebol. Mae'n cynnwys y systemau a'r prosesau, a'r diwylliannau a'r gwerthoedd, sy'n cyfarwyddo a rheoli'r Cyngor a thrwyddynt, rydym yn atebol i'n cymunedau ac yn ymwneud â hwy. Y cysail sylfaenol yw:



## Beth yw'r Cod Llywodraethu Corfforaethol?

Er mwyn arddangos Llywodraethu da, rhaid i'r Awdurdod ddangos ei fod yn cydymffurfio â'r egwyddorion craidd (ac ategol) sydd yn y 'Framework for Delivering Good Governance in Local Government' (CIPFA / Solace, 2016). Yr egwyddorion sefydledig yw:

### Egwyddor A

- Ymddwyn yn ddidwyll, gan ddangos ymrwymiad cryf i werthoedd moesegol a pharchu'r rheol gyfreithiol

### Egwyddor B

- Sicrhau natur agored ac ymgysylltiad cynhwysfawr â rhanddeiliaid

### Egwyddor C

- Diffinio canlyniadau yn nhermau manteision economaidd cynaliadwy, cymdeithasol, diwylliannol ac amgylcheddol

### Egwyddor D

- Pennu'r ymyriadau sy'n angenrheidiol i sicrhau ein bod yn cyflawni'r canlyniadau a fwriedir hyd eithaf ein gallu

### Egwyddor E

- Datblygu capasiti'r endid, ynghyd â gallu ei arweinyddion a'r unigolion ynddo

### Egwyddor F

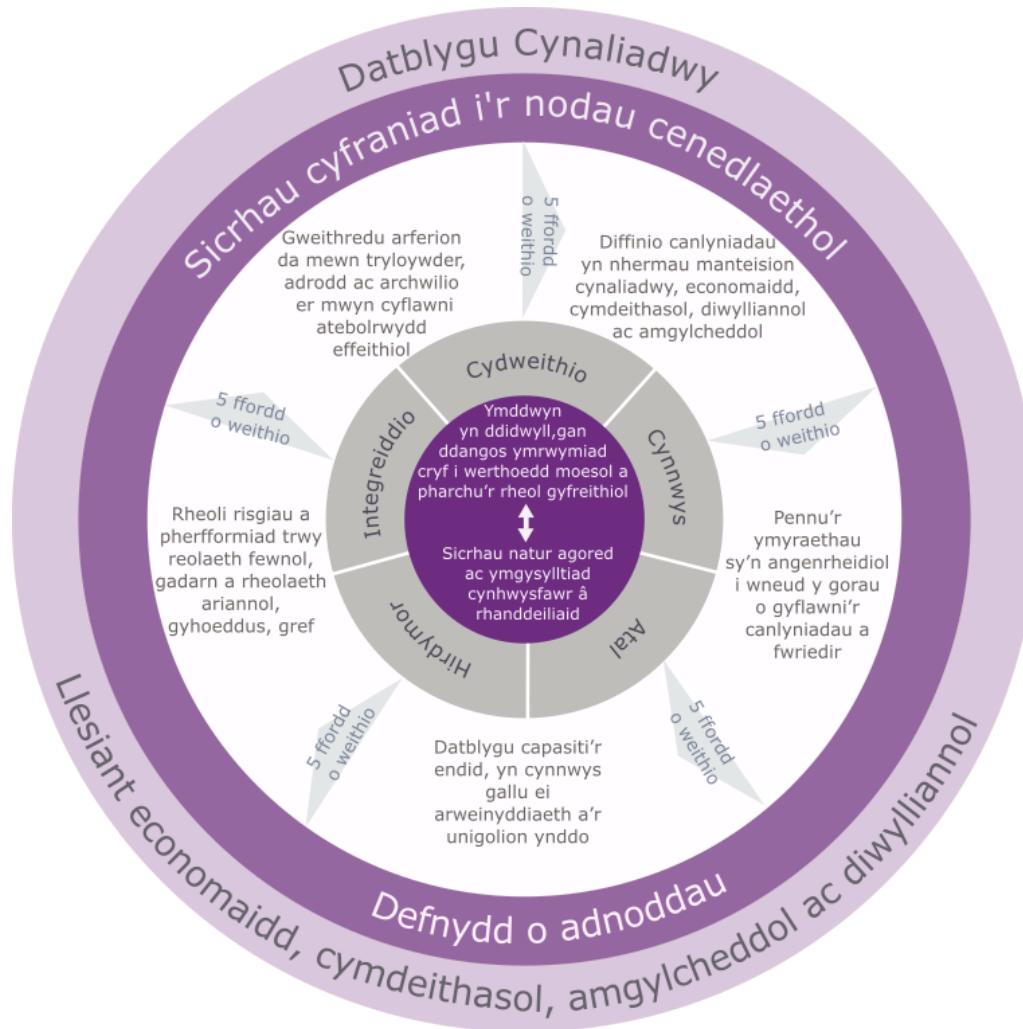
- Rheoli risgiau a pherfformiad drwy reolaeth fewnol gadarn a rheolaeth ariannol gyhoeddus gref

### Egwyddor G

- Gweithredu arferion da o ran tryloywder, adrodd ac archwilio

Mae agweddau ar drefniadau llywodraethu'r Cyngor wedi cael eu cryfhau a'u moderneiddio yn ystod y blynyddoedd diweddar ar draws nifer o themâu llywodraethu. Mae [Cynllun y Cyngor](#) wedi bod yn ei le ers 2017 ac mae'n rhoddi pwyslais ar ein trefniadau llywodraethu fel modd o gyflawni allbynnau'r cynllun. Gellir alinio'r rhain â'r saith egwyddor graidd yn fframwaith CIPFA/SOLACE.

Mae'r Cyngor yn anelu at gyflawni safonau llywodraethu da drwy lynu wrth y saith egwyddor graidd uchod a hefyd wrth yr egwyddorion sydd yn Neddf Llesiant Cenedlaethau'r Dyfodol (Cymru) 2015 sydd, gyda'i gilydd, yn ffurfio Sylfaen Cod Llywodraethu Corfforaethol y Cyngor.



*Fynhonnell: Delivering Good Governance in Local Government Guidance Notes for Welsh Authorities (2016 Edition)*

## Sut ydyn ni'n dangos cydymffuriad?

Mae'r Cyngor yn adolygu ac yn adrodd yn erbyn ei drefniadau llywodraethu yn rheolaidd. Mae'r Swyddog Monitro yn sicrhau cydymffuriad â'r polisïau, y gweithdrefnau, y deddfau a'r rheoliadau tra bod y swyddog Adran 151 yn cynghori ar bob mater ariannol, yn sicrhau bod cofnodion ariannol cywir yn cael eu cadw a bod system gadarn o reolaeth fewnol ar waith.

Mae gan Gyngor Sir Ynys Môn gyfrifoldeb am gynnal, o leiaf yn flynyddol, adolygiad o effeithlonrwydd ei fframwaith llywodraethu gan gynnwys y drefn rheolaeth fewnol. Mae'r adolygiad o effeithlonrwydd wedi ei siapio gan waith rheolwyr o fewn yr awdurdod sydd â chyfrifoldeb am ddatblygu a chynnal yr amgylchedd llywodraethu, gan adroddiad blynyddol y Pennaeth Archwilio Mewnol, a hefyd gan sylwadau a wnaed gan archwilwyr allanol ac asiantaethau arolygu ac archwilio eraill.

Mae effeithlonrwydd y fframwaith llywodraethu wedi ei werthuso trwy gyfuniad o:-

- canlyniadau adolygiadau a monitro cyson yn ystod y flwyddyn gan swyddogion a phwyllgorau sy'n cynnwys:
  - gweithgaredd rheoli risg ffurfiol, gan gynnwys ystyriaeth benodol o'r risgiau hynny sy'n gysylltiedig â phrosesau llywodraethu;
  - archwilio mewnol, lle mae'i gwaith yn cynnwys archwilio'r risgiau uchaf a nodwyd yn y Gofrestr Risg Gorfforaethol, gan gynnwys rheoli risg, yn unol â'r strategaeth archwilio fewnol flynyddol, ac sy'n cynnwys gwaith 'dilynol' i sicrhau bod uwch swyddogion yn mynd i'r afael â Materion / Risgiau y cytunwyd arnynt;
  - yr archwiliad blynyddol o Archwilio Mewnol gan archwilwyr allanol y Cyngor;
  - gwaith Pwyllgorau Sgriwtini'r Cyngor a Phwyllgorau eraill, gan gynnwys ei bwyllgorau Llywodraethu ac Archwilio a Safonau;
  - barn ac argymhellion archwilwyr allanol y Cyngor, ac asiantaethau adolygu eraill ac arolygwyr;

- Monitro gwelliant a pherfformiad yn rheolaidd yn erbyn Cynllun y Cyngor a'r cynlluniau a'i strategaethau ategol gan aelodau ac uwch reolwyr;
- adolygiad o ddogfennau perthnasol a baratowyd yn ystod y flwyddyn neu yn ymwneud â'r flwyddyn;
- adolygiad o gynnydd yn erbyn y Cynllun Corfforaethol;
- adolygu adborth gan Estyn ac AGC a'r panelau sgriwitini cysylltiedig;
- cyfres o gyfweiliadau gyda swyddogion allweddol;
- trafodaeth a derbyn sylwadau gan grwpiau o swyddogion ac aelodau gan gynnwys yr Uwch Dîm Arweinyddiaeth a'r Pwyllgor Gwaith.

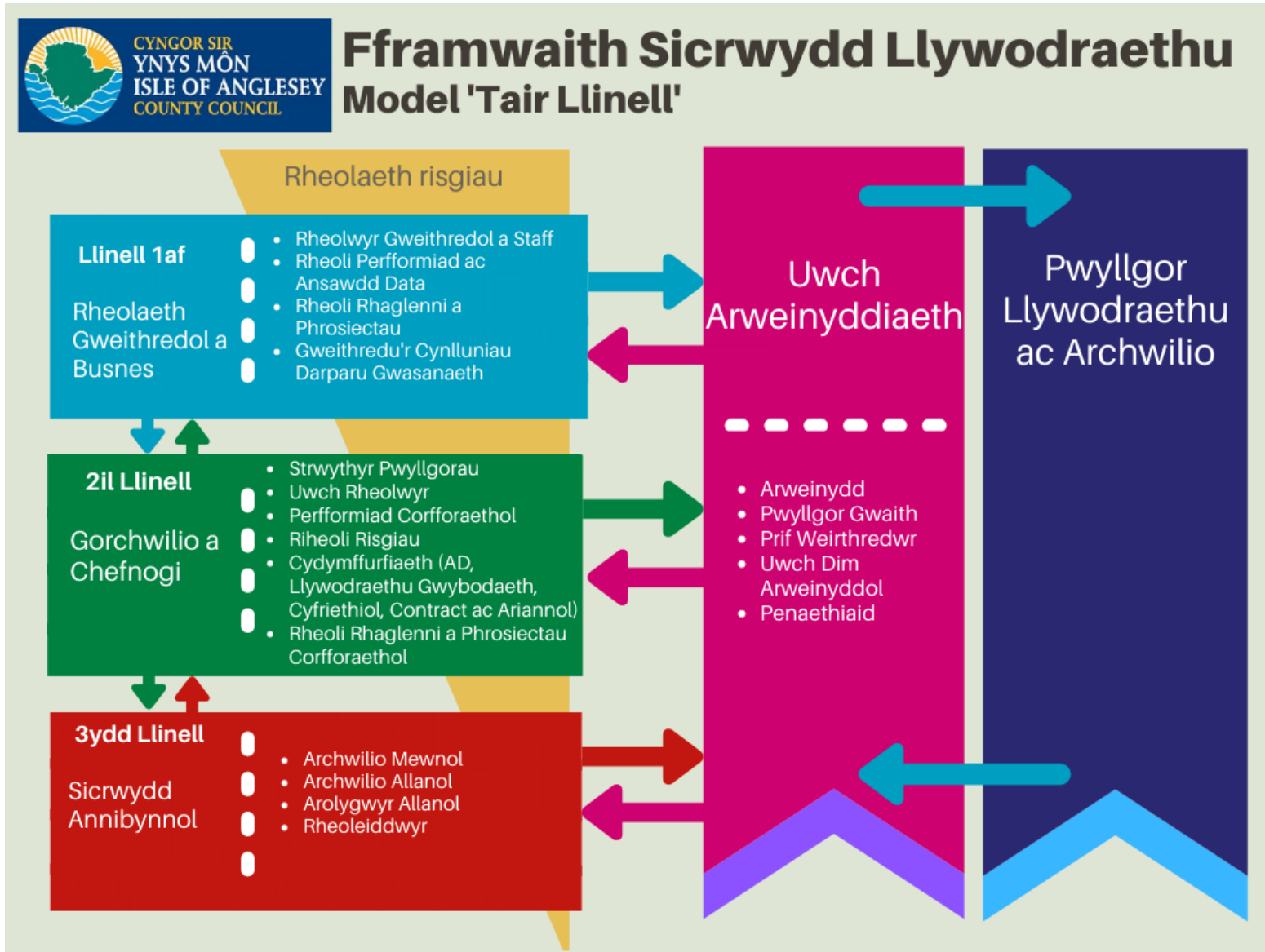
Cymeradwyr y polisïau allweddol, ac unrhyw ddiwygiadau iddynt gan y Pwyllgor Gwaith, ac fe'u mabwysiadir yn ffurfiol gan y Cyngor Sir fel bo'r angen.

Bydd yr asesiad cyffredinol ar gyfer yr adroddiad hwn yn dilyn y raddfa hunanasesu ganlynol —

<b>Rhagorol</b>	Llawer o gryfderau, gan gynnwys enghreifftiau arwyddocaol o arferion rhagorol yn y sector
<b>Da</b>	Llawer o gryfderau a dim meysydd pwysig y mae angen eu gwella'n sylweddol
<b>Digonol</b>	Cryfderau yn gorbwysu'r meysydd i'w gwella
<b>Anfoddhaol</b>	Meysydd pwysig i'w gwella yn gorbwysu'r cryfderau

Mae canlyniadau'r asesiad a'r adolygiad hwn, a wneir yn unol ag egwyddorion craidd y Cod, yn llywio'r Datganiad Llywodraethu Blynyddol y Cyngor, a gyflwynir fel rhan o'r Datganiad Cyfrifon.

Mae'r Cyngor hefyd yn defnyddio'r Model 'Tair Llinell' fel y dangosir yn y raffeg isod, lle gellir defnyddio pob llinell i roi sicrwydd. Yna defnyddir ystod o weithgareddau sicrwydd o bob llinell amddiffyn i ddarparu darlun sicrwydd cadarn.



## Ymrwymïadau i'r Egwyddorion Llywodraethu

**Egwyddor A:** Ymddwyn yn ddidwyll, gan ddangos ymrwymïad cryf i werthoedd moesegol a pharchu'r rheol gyfreithiol

**Rhesymeg:** Mae sefydliadau llywodraeth leol yn atebol nid yn unig am faint y maent yn ei wario, ond hefyd am y ffordd y maent yn defnyddio'r adnoddau sydd yn eu gofal. Mae hyn yn cynnwys atebolrwydd am allbynnau, cadarnhaol a negyddol, ac am y canlyniadau y maent wedi'u cyflawni. Yn ogystal, mae ganddynt gyfrifoldeb cyffredinol i wasanaethu budd y cyhoedd wrth gadw at ofynion deddfwriaeth a pholisïau'r llywodraeth. Mae'n hanfodol, yn gyffredinol, y gallent ddangos priodoldeb eu holl weithredoedd a bod ganddynt fecanweithiau ar waith i annog a gorfodi ymlyniad at werthoedd moesegol ac i barchu rheolaeth y gyfraith.

**Themâu Allweddol Cysylltiedig:** 1) Proffesiynol a Threfnus

Mae'r Cyngor wedi ymrwmo i:

Ffynonellau Sicrwydd

### Ymddwyn yn ddidwyll

A1. Sicrhau bod aelodau a swyddogion yn ymddwyn gydag uniondeb ac yn arwain diwylliant lle bod gweithredu er budd y cyhoedd yn cael ei arddangos yn weladwy ac yn gyson sydd o ganlyniad yn diogelu enw da'r Cyngor

A2. Sicrhau bod aelodau'n arwain wrth sefydlu egwyddorion neu weithredu neu weithredoedd safonol ar gyfer y Cyngor a'i staff a'u bod yn cael eu cyfathrebu a'u deall. Dylai'r rhain adeiladu ar y Saith Egwyddor ar gyfer Bywyd Cyhoeddus ('Egwyddorion Nolan')

A3. Arwain drwy esiampl a defnyddio'r egwyddorion gweithredol neu werthoedd safonol hyn fel fframwaith ar gyfer penderfynu a chymau gweithredu eraill

A4. Arddangos, cyfathrebu a gwreiddio'r egwyddorion gweithredu neu werthoedd safonol drwy bolisïau a phrosesau priodol sy'n cael eu hadolygu'n rheolaidd i sicrhau eu bod yn gweithredu'n effeithiol

- Mae nifer o godau ymddygiad a phrotocolau ar waith fel rhan o'r [Cyfansoddiad](#) i sicrhau safonau uchel o ymddygiad – maent yn cynnwys
  - Cod ymddygiad i Aelodau
  - Cod ymddygiad i swyddogion
  - Protocolau ar gyfer cysylltiadau rhwng Aelodau a Swyddogion
  - Polisi Gwrth-fwlio ac Aflonyddu
  - Protocolau ynghylch rhoddion a lletygarwch
  - Protocolau rheolaeth wleidyddol
- Mae Aelodau'n derbyn hyfforddiant ar y codau ymddygiad cyn gynted â phosib ar ôl iddynt gael eu hethol
- Mae'r Swyddog Monitro'n gweithredu fel swyddog arweiniol ar gyfer y Pwyllgor Safonau lle mae saith o'r naw aelod yn



### **Arddangos ymrwymiad cryf i werthoedd moesegol**

A5. Ceisio sefydlu, monitro a chynnal safonau a pherfformiad moesegol y Cyngor

A6. Ategu ymddygiad personol gyda gwerthoedd moesegol a sicrhau eu bod yn treiddio i holl agweddau'r Cyngor o ran diwylliant a dulliau gweithredu

A7. Datblygu a chynnal polisiâu a gweithdrefnau cadarn sy'n rhoi pwyslais ar werthoedd moesegol cytunedig

A8. Sicrhau bod gofyn i ddarparwyr gwasanaeth allanol ar ran y Cyngor weithredu gydag uniondeb ac mewn cydymffurfiaeth â'r safonau moesegol uchel a ddisgwylir gan y Cyngor

### **Parchu rheolaeth y gyfraith**

A9. Sicrhau bod aelodau a staff yn arddangos ymrwymiad cryf i reol y gyfraith yn ogystal â chadw at gyfreithiau a rheoliadau perthnasol

A10. Creu'r amodau i sicrhau bod y swyddogion statudol, deiliaid swyddi allweddol ac aelodau'n gallu cyflawni eu cyfrifoldebau'n unol â gofynion deddfwriaethol a rheoliadol

A11. Ymdrechu i wneud y defnydd gorau o'r pwerau llawn sydd ar gael er bydd dinasyddion, cymunedau a rhanddeiliaid eraill

A12. Mynd ati i ddelio ag achosion o dorri darpariaethau cyfreithiol a rheoliadol mewn modd effeithio

A13. Sicrhau bod achosion o lygreddigaeth a chamddefnyddio pŵer yn cael eu trin yn effeithiol

benodiadau allanol, a'r gweddill yn aelodau etholedig.

- Gwerthoedd y Cyngor – 6 Thema Allweddol (nodir uchod yn y cyflwyniad)
- [Cod Ymddygiad Aelodau a Swyddogion](#)
- [Pwyllgor Safonau](#)
- Rheolau Gweithdrefn Ariannol
- Rheolau Gweithdrefn Contract
- Polisi Atal Twyll a Llygredd yn y Cyfansoddiad gyda chynlluniau ategol ar waith
- Protocol ar [roddion a lletygarwch a rhestr o fuddiannau](#)
- Datgan diddordebau cyn bob cyfarfod
- Cynefino Staff
- Polisi Chwythu'r Chwiban
- Swyddog Monitro Dynodedig
- Polisi Diogelwch TGCh
- Seiber-ddiogelwch
- Canllawiau GDPR

## Egwyddor B: Sicrhau natur agored ac ymgysylltiad cynhwysfawr â rhanddeiliaid

**Rhesymeg:** Mae llywodraeth leol yn cael ei redeg er lles y cyhoedd, felly dylai sefydliadau sicrhau eu bod yn agored yn eu gweithgareddau. Dylid defnyddio sianeli cyfathrebu ac ymgynghori clir y gellir ymddiried ynddynt i ymgysylltu'n effeithiol â phob grŵp o randdeiliaid, megis dinasyddion unigol a defnyddwyr gwasanaethau, yn ogystal â rhanddeiliaid sefydliadol.

**Themâu Allweddol Cysylltiedig:** 3) Canolbwyntio ar y Cwsmer, y Dinesydd a'r Gymuned, 5) Wedi ymrwymo i bartneriaeth

Mae'r Cyngor wedi ymrwymo i:

Ffynonellau Sicrwydd

### Bod yn agored

B1. Sicrhau diwylliant agored drwy arddangos, dogfennu a chyfathrebu ein hymrwymiad i fod yn agored

B2. Gwneud penderfyniadau sy'n agored ynghylch camau gweithredu, cynlluniau, y defnydd o adnoddau, rhagamcanion, allbynnau a chanlyniadau. Ein rhagdybiaeth o blaid bod yn agored. Os nad felly y mae, dylid darparu cyfiawnhad ar gyfer yr ymresymiad dros gadw penderfyniad yn gyfrinachol

B3. Darparu ymresymiad a thystiolaeth ar gyfer penderfyniadau mewn cofnodion cyhoeddus ac o fewn eglurhad i randdeiliaid a bod yn bendant ynghylch y meini prawf, y sail resymegol a'r ystyriaethau a ddefnyddir. Yn y man, sicrhau bod effaith a chanlyniadau'r penderfyniadau hynny'n glir

B4. Defnyddio ymgynghori ac ymgysylltu ffurfiol ac anffurfiol i bennu'r myriadau/camau gweithredu mwyaf priodol ac effeithiol

### Ymgysylltu cynhwysfawr â rhanddeiliaid sefydliadol

B5. Mynd ati'n effeithiol i ymgysylltu â rhanddeiliaid sefydliadol i sicrhau bod y pwrpas, yr amcanion a'r canlyniadau bwriadedig ar gyfer bob

- Cynhelir cyfarfodydd y [Pwyllgor Gwaith](#) a'r Cyngor yn gyhoeddus (ac eithrio eitemau eithriedig) a chyhoeddir yr holl bapurau ar wefan y Cyngor.
- Darperir [cofnod o benderfyniadau](#) a dogfennau ategol.
- Ceir adroddiad eglurhaol i gyd-fynd â phob adroddiad pwyllgor sy'n darparu crynodeb o'r adroddiad, yr argymhellion y ceisir cymeradwyaeth iddynt a'r rhesymeg dros wneud y penderfyniad hwnnw, er mwyn dangos y rhesymeg dros y penderfyniadau a'r dystiolaeth.
- Mae [Blaen Raglen Waith](#) gyfunol ar gyfer y Pwyllgor Gwaith a'r Pwyllgorau Sgriwtini ar gael i'r cyhoedd ac mae'n cael ei chyhoeddi ar wefan y Cyngor.
- Mae amserlenni clir ar gyfer cyflwyno, cyhoeddi a dosbarthu adroddiadau.
- Mae cyfarfodydd y [Pwyllgor Gwaith](#), y [Pwyllgor Cynllunio a Gorchmynion](#) a'r [Cyngor](#) yn cael eu gweddarddedu.
- Cyhoeddir adroddiadau blynyddol gan y Pwyllgorau Sgriwtini, y Pwyllgor Safonau a'r Pwyllgor Llywodraethu ac Archwilio.
- Cyhoeddir y [Ddogfen Gyflawni Flynyddol](#) sy'n amlinellu pa weithgareddau yr ymgymerir â nhw drwy gydol y flwyddyn yn erbyn Cynllun y Cyngor

cysylltiad â rhanddeiliaid yn glir fel bod canlyniadau'n cael eu cyflawni mewn modd llwyddiannus a chynaliadwy

B6. Datblygu partneriaethau ffurfiol ac anffurfiol i ganiatáu defnyddio adnoddau'n fwy effeithlon a chyflawni canlyniadau'n fwy effeithiol

B7. Sicrhau bod partneriaethau'n seiliedig ar ymddiriedaeth, ymrwymiad a rennir i newid ynghyd â diwylliant sy'n hybu ac yn derbyn her ymhlith partneriaid a bod gwerth ychwanegol gweithio mewn partneriaeth yn elfen bendant

### **Ymgysylltu rhanddeiliaid yn effeithiol, gan gynnwys dinasyddion a defnyddwyr gwasanaeth unigol**

B8. Polisi clir o ran y math o faterion y bydd y Cyngor yn ymgynghori'n ystyrlon yn eu cylch neu'n cynnwys dinasyddion unigol, defnyddwyr gwasanaeth a rhanddeiliaid eraill i sicrhau bod darpariaeth gwasanaeth yn cyfrannu tuag at gyflawni'r canlyniadau bwriadedig

B9. Sicrhau bod dulliau cyfathrebu'n effeithiol a bod aelodau a swyddogion yn glir o ran eu rolau mewn perthynas ag ymgysylltu cymunedol

B10. Annog, casglu a gwerthuso barnau a phrofiadau cymunedau, dinasyddion, defnyddwyr gwasanaeth a sefydliadau o wahanol gefndiroedd, gan gynnwys cyfeiriad at anghenion i'r dyfodol

B11. Gweithredu mecanweithiau effeithiol ar gyfer rhoi adborth er mwyn arddangos sut y cafodd eu barnau eu hystyried

B12. Cydbwysu adborth gan grwpiau rhanddeiliaid mwy gweithgar gyda grwpiau eraill o rhanddeiliaid i sicrhau eu cynwysoldeb

B13. Ystyried buddiannau cenedlaethau o drethdalwyr a defnyddwyr gwasanaeth i'r dyfodol

- Cyhoeddir yr [Adroddiad Perfformiad Blynyddol](https://www.ynysmon.gov.uk/cy/Cyngor/Mesur-ein-perfformiad/Cynllun-y-Cyngor-a-pherfformiad.aspx) <<https://www.ynysmon.gov.uk/cy/Cyngor/Mesur-ein-perfformiad/Cynllun-y-Cyngor-a-pherfformiad.aspx>> i ddangos cynnydd yn erbyn Cynllun y Cyngor (Dogfen Gyflawni Flynyddol) ar gyfer y flwyddyn flaenorol.
- Cyhoeddir [adroddiad monitro cerdyn sgorio](#) chwarterol i ddangos cynnydd yn erbyn Dangosyddion Perfformiad Allweddol yn gysylltiedig â Chynllun y Cyngor ac amcanion y Gwasanaethau.
- Mae'r Cyngor yn defnyddio'r [Wefan](#) a'r [Cyfryngau Cymdeithasol](#) i gyrraedd nifer cynyddol o drigolion a rhanddeiliaid.
- Mae arferion [Rhyddid Gwybodaeth](#) ar waith er mwyn cyhoeddi ymatebion i geisiadau.
- Daeth y [Bwrdd Gwasanaethau Cyhoeddus ar gyfer ardaloedd awdurdod lleol Gwynedd ac Ynys Môn](#) yn gorff statudol o dan Deddf Llesiant Cenedlaethau'r Dyfodol (Cymru) 2015.
- Cynhelir Arolwg Staff bob 3 blynedd a defnyddir y canlyniadau i lywio gwahanol agendâu ar draws y cyngor.
- Aelodau o [Fwrdd Uchelgais Economaidd Gogledd Cymru](#)
- Aelodau o [fwrdd GwE](#)
- Partneriaid gydag Awdurdodau Lleol eraill a'r Bwrdd Iechyd ar [Gydweithredfa Ranbarthol Gofal Cymdeithasol a Llesiant Gogledd Cymru](#)
- [Cynghorau Gogledd Cymru – Gwasanaeth Rhanbarthol Cynllunio at Argyfwng](#)
- Defnyddir y [Model Ymgysylltu Cymunedol](#) i wella'r ymagwedd gorfforaethol ar gyfer ymgysylltu cymunedol. Mae'r model hwn yn hanfodol er mwyn nodi'r cymunedau a'r grwpiau hynny fydd â diddordeb mewn derbyn cyfrifoldebau am ddarparu ar gyfer anghenion lleol yn eu cymunedau.

- Mae'r Bwrdd Ymgysylltu ac Ymgynghori yn darparu dull ar draws y Cyngor ar gyfer ymgysylltu a chynnwys rhanddeiliaid sydd yn lleihau dyblygu, yn sicrhau dull ar y cyd ar gyfer ymgysylltu ac yn gwella ein gwybodaeth seiliedig ar ardaloedd fel Cyngor.
- Mae'r bwrdd [Trawsnewid Prosesau Busnes](#) yn cynorthwyo'r Cyngor i gyfrannu at ei thema o '*ragori wrth ganolbwyntio ar gwsmeriaid, dinasyddion a chymunedau*' (6 Thema Allweddol) ac mae'n gyfrifol am bob agwedd o Wasanaeth Cwsmer ac mae'n cael ei ddefnyddio i fonitro a gwella'r profiad cwsmer i'n preswylwyr.
- Cynhelir ymarferion siopwr cudd i archwilio cydymffurfiaeth y Cyngor â'r [Safonau Iaith Gymraeg](#) a'r Siarter Gofal Cwsmer.
- Mae cyfarfodydd y Cyngor Llawn, y Pwyllgor Gwaith a'r Pwyllgor Cynllunio a Gorchmynion yn cael eu [gweddarlledu](#) a gellir edrych arnynt ar-lein am hyd at 6 mis yn dilyn y cyfarfodydd.
- Mae croeso i ddinasyddion fynychu cyfarfodydd cyhoeddus a threfnu i siarad yng nghyfarfodydd y Pwyllgorau Sgriwtini a'r Pwyllgor Cynllunio a Gorchmynion.
- Mae [gweithdrefn Gwynion Gorfforaethol](#) ar waith a chyhoeddir [ystadegau](#) ar y wefan yn chwarterol.
- Mae gweithdrefn gwynion ar wahân ar waith ar gyfer y [Gwasanaethau Cymdeithasol](#)
- Gall rhanddeiliaid ymateb i [ymgynghoriadau](#) ar y wefan.

## Egwyddor C: Diffinio canlyniadau yn nhermau manteision economaidd cynaliadwy, cymdeithasol, diwylliannol ac amgylcheddol

**Rhesymeg:** Mae natur ac effaith hirdymor llawer o gyfrifoldebau llywodraeth leol yn golygu y dylai ddiffinio a chynllunio canlyniadau ac y dylai'r rhain fod yn gynaliadwy. Dylai penderfyniadau hyrwyddo diben yr awdurdod, cyfrannu at y manteision a'r canlyniadau a fwriedir, ac aros o fewn terfynau awdurdod ac adnoddau. Mae mewnbwn gan bob grŵp o randdeiliaid, gan gynnwys dinasyddion, defnyddwyr gwasanaethau a rhanddeiliaid sefydliadol, yn hanfodol i lwyddiant y broses hon ac i gydbwysu gofynion sy'n cystadlu wrth bennu blaenoriaethau ar gyfer yr adnoddau cyfyngedig sydd ar gael.

**Themâu Allweddol Cysylltiedig:** 3) Yn canolbwyntio ar y cwsmer, y dinesydd a'r Gymuned, 5) Wedi ymrwymo i bartneriaeth, 6) Cyflawni

Mae'r Cyngor wedi ymrwymo i:

Ffynonellau Sicrwydd:

### Diffinio Canlyniadau

C1. Cael gweledigaeth glir sy'n ddatganiad ffurfiol cytunedig o bwrpas a chanlyniadau bwriadedig y Cyngor sy'n cynnwys dangosyddion perfformiad priodol sy'n darparu'r sail ar gyfer strategaeth gyffredinol y Cyngor, ynghyd â chynllunio a phenderfyniadau eraill

C2. Pennu'r effaith fwriadedig ar, neu newidiadau ar gyfer rhanddeiliaid gan gynnwys dinasyddion a defnyddwyr gwasanaeth. Gall hyn fod ar unwaith neu dros gyfnod o flwyddyn neu gyfnod hwy

C3. Cyflawni canlyniadau diffiniedig ar sail gynaliadwy o fewn yr adnoddau a fydd ar gael

C4. Canfod a rheoli risgiau o ran cyflawni canlyniadau

C5. Rheoli disgwyliadau defnyddwyr gwasanaeth yn effeithiol o ran pennu blaenoriaethau a gwneud y defnydd gorau o'r adnoddau sydd ar gael

- Mae [Cynllun y Cyngor](#) yn adlewyrchu gweledigaeth gyffredinol y Cyngor ac mae'n cwmpasu cyfnod yr etholiadau lleol o 5 mlynedd. Mae'n gynllun sy'n disgrifio blaenoriaethau yn eglur ac yn esbonio sut mae'r blaenoriaethau'n adlewyrchu safbwyntiau'r dinasyddion ac mae wedi ei alinio â'r strategaeth ariannol tymor canolig sy'n datblygu'n barhaus.
- Adolygir y [Strategaeth Ariannol Tymor Canolig](#) yn flynyddol, yn unol â'r blaenoriaethau corfforaethol.
- Mae pob gwasanaeth yn cynhyrchu [Cynllun Cyflawni Gwasanaeth](#) blynyddol sy'n dangos yn glir sut maent yn cyfrannu at gyflawni ein blaenoriaethau corfforaethol. Mae pob cynllun gwasanaeth yn cynnwys mesurau a meini prawf llwyddiant i dystiolaethu sut y bydd gweithredoedd yn gwneud gwahaniaeth.
- Mae Dangosyddion Perfformiad Allweddol sydd wedi'u halinio â Chynllun y Cyngor yn cael eu monitro yn chwarterol drwy'r [Cerdyn Sgorio Corfforaethol](#). Cyflwynir adroddiad ar y Cerdyn Sgorio Corfforaethol i'r Uwch Dîm Arweinyddiaeth, y Pwyllgor Sgriwtini Corfforaethol a'r Pwyllgor Gwaith lle cytunir ar gamau lliniaru i'r Gwasanaethau eu rhoi ar waith ar gyfer unrhyw DPA sy'n tanberfformio.

<p><b>Buddiannau economaidd, cymdeithasol ac economaidd cynaliadwy</b></p> <p>C6. Ystyried a chydbwyso effaith economaidd, cymdeithasol ac amgylcheddol polisïau, cynlluniau a phenderfyniadau ar y cyd wrth wneud penderfyniadau am ddarpariaeth gwasanaeth</p> <p>C7. Cymryd golwg mwy hirdymor o ran penderfynu, gan ystyried risg a gweithredu mewn modd tryloyw lle bo gwrthdaro posibl rhwng canlyniadau bwriadedig y Cyngor a ffactorau tymor byr fel y cylch gwleidyddol neu gyfyngiadau ariannol</p> <p>C8. Pennu budd ehangach y cyhoedd sy'n gysylltiedig â chydbwyso buddion sy'n gwrthdaro rhwng cyflawni'r amryw fuddion economaidd, cymdeithasol ac amgylcheddol, drwy ymgynghori lle bynnag y bo modd, er mwyn sicrhau cyfaddawdau priodol</p> <p>C9. Sicrhau mynediad teg i wasanaethau</p>	<ul style="list-style-type: none"> <li>• Mae Gwasanaethau yn derbyn Adolygiadau Gwasanaeth bob chwe mis – gan edrych yn benodol ar y gyllideb a gwariant ym mis Mehefin ac ar berfformiad a chanlyniadau rhwng mis Tachwedd a mis Ionawr. Mae aelodau'r Uwch Dîm Arweinyddiaeth ac aelodau etholedig, o'r Pwyllgor Gwaith a'r Pwyllgor Gwaith Cysgodol, yn herio perfformiad gwasanaethau yn gadarn yn ystod y sesiynau adolygu gwasanaeth. Yna, cytunir ar gamau gweithredu yn y cyfarfod i fynd i'r afael â phroblemau neu wella perfformiad yn erbyn targedau a osodir er mwyn eu rhoi ar waith yn ystod y 12 mis nesaf.</li> <li>• Mae perfformiad a chynnydd yn erbyn Cynllun y Cyngor yn cael ei gyhoeddi'n flynyddol yn yr <a href="#">Adroddiad Perfformiad Blynyddol</a> a chyhoeddir gwybodaeth am berfformiad ariannol yn y Datganiad o Gyfrifon.</li> <li>• Sefydlwyd Bwrdd Gwasanaethau Cyhoeddus Gwynedd ac Ynys Môn yn 2016, yn unol â Deddf Llesiant Cenedlaethau'r Dyfodol (Cymru) 2015. Mae'r Bwrdd Gwasanaethau Cyhoeddus yn darparu Adroddiad Blynyddol ac adroddiadau Cynnydd drwy gydol y flwyddyn.</li> <li>• Datganiad Llywodraethu Blynyddol</li> <li>• Adroddiadau Refeniw a Chyfalaf Chwarterol</li> <li>• Mae'n ofynnol i'r Cyfarwyddwr Gwasanaethau Cymdeithasol gynhyrchu <a href="#">Adroddiad Blynyddol</a></li> <li>• Adroddiad Monitro Blynyddol yr Iaith Gymraeg</li> </ul>
--	--

## Egwyddor D: Pennu'r ymyriadau sy'n angenrheidiol i sicrhau ein bod yn cyflawni'r canlyniadau a fwriedir hyd eithaf ein gallu

**Rhesymeg:** Mae llywodraeth leol yn cyflawni'r canlyniadau a fwriadwyd drwy ddarparu cymysgedd o ymyriadau cyfreithiol, rheoleiddiol ac ymarferol. Mae pennu'r cymysgedd cywir o'r camau gweithredu hyn yn ddewis strategol hollbwysig y mae'n rhaid i lywodraeth leol ei wneud i sicrhau y cyflawnir y canlyniadau a fwriedir. Maent angen mecanweithiau gwneud penderfyniadau cadarn i sicrhau y gellir cyflawni eu canlyniadau diffiniedig mewn ffordd sy'n darparu'r fasnach orau rhwng y gwahanol fathau o fewnbynau adnoddau tra'n parhau i alluogi gweithrediadau effeithiol ac effeithlon. Mae angen adolygu penderfyniadau a wneir yn barhaus er mwyn sicrhau bod y canlyniadau'n cael eu cyflawni yn y ffordd orau posibl.

**Themâu Allweddol Cysylltiedig:** 2) Arloesol, Uchelgeisiol ac Eangfrydig

Mae'r Cyngor wedi ymrwymo i:

Ffynonellau Sicrwydd:

### Penderfynu a chynllunio ymyriadau

D1. Sicrhau bod penderfynwyd yn derbyn dadansoddiad gwrthrychol a thrylwyr o amrywiaeth o opsiynau sy'n dangos sut y byddai canlyniadau bwriadedig yn cael eu cyflawni a chynnwys y risgiau sy'n gysylltiedig â'r opsiynau hynny. Felly sicrhau bod y gwerth gorau'n cael ei gyflawni sut bynnag y darperir gwasanaethau

D2. Ystyried adborth gan ddinasyddion a defnyddwyr gwasanaeth wrth wneud penderfyniadau am welliannau i wasanaethau neu lle nad oes angen gwasanaethau mwyach er mwyn blaenoriaethu galwadau sy'n anghyson â'i gilydd o fewn yr adnoddau cyfyngedig sydd ar gael, gan gynnwys pobl, sgiliau, tir ac asedau a gan gofio effeithiau i'r dyfodol

### Sicrhau'r cyflawniad gorau posibl o'r canlyniadau a fwriedir

D3. Sefydlu a gweithredu cylchoedd cynllunio a rheoli cadarn sy'n cwmpasu cynlluniau strategol a gweithredol, blaenoriaethau a thargedau

- Mae'r [Cyfansoddiad](#) yn nodi'r glir sut mae'r Cyngor yn gweithredu a sut y gwneir penderfyniadau a'r gweithdrefnau y mae angen eu dilyn i sicrhau effeithlonrwydd, tryloywder ac atebolrwydd.
- [Strwythurau Pwyllgorau'r Cyngor](#) - Cyngor, Pwyllgor Gwaith, Pwyllgor Llywodraethu ac Archwilio, Pwyllgor Gwasanaethau Democrataidd, Pwyllgor Cynllunio a Gorchmynion, Trwyddedu, Pwyllgor Sgriwtini Corfforaethol, Pwyllgor Sgriwtini Partneriaeth ac Adfywio a'r Pwyllgor Safonau.
- Mae [Cyngor Sir Ynys Môn](#) yn gyfrifol am y fframwaith polisi a chyllideb. Mae adroddiadau llywodraethiant allweddol yn faterion i'r Cyngor, ac mae'r Cyngor yn cyntuno ar gyllideb referniw a chyfalaf flynyddol.
- Y [Pwyllgor Gwaith](#) yw'r prif gorff gwneud penderfyniadau ac mae'n cynnwys yr arweinydd ac wyth aelod portffolio arall.
- Mae'r [Pwyllgor Llywodraethu ac Archwilio](#) yn elfen allweddol o fframwaith llywodraethiant yr awdurdod. Mae gan y pwyllgor ddau aelod cyfetholedig sydd yn gyfrwng i ehangu gwybodaeth a phrofiad annibynnol.
- Mae'r [Pwyllgor Sgriwtini Corfforaethol](#) yn darparu sicrwydd ynghylch perfformiad a darparu'r holl wasanaethau. Mae'n

<p>D4. Ymgysylltu â rhanddeiliaid mewnol ac allanol wrth bennu sut y dylid cynllunio a chyflawni gwasanaethau a chamau gweithredu eraill</p> <p>D5. Ystyried a monitro'r risgiau sy'n wynebu pob partner wrth weithio ar y cyd gan gynnwys y risgiau a rennir</p> <p>D6. Sicrhau bod trefniadau'n hyblyg ac yn ystwyth fel y gellir addasu'r mecanweithiau ar gyfer cyflawni allbynnau yn ôl amgylchiadau newidiol</p> <p>D7. Sefydlu dangosyddion perfformiad lleol priodol (yn ogystal â dangosyddion perfformiad statudol neu genedlaethol eraill) fel rhan o'r broses gynllunio er mwyn canfod sut y dylid mesur perfformiad gwasanaethau a phrosiectau</p> <p>D8. Sicrhau bod capasiti'n bodoli i gynhyrchu'r wybodaeth a fynnir i adolygu ansawdd gwasanaethau'n rheolaidd</p> <p>D9. Paratoi cyllidebau'n unol ag amcanion sefydliadol, strategaethau a'r cynllun ariannol tymor canolig</p> <p>D10. Llywio gwaith cynllunio adnoddau tymor canolig a hirdymor drwy lunio amcanestyniadau realistig o ran gwariant refeniw a chyfalaf sy'n anelu at ddatblygu strategaeth ariannu gynaliadwy</p> <p><b>Cyflawni'r canlyniadau bwriadedig yn y modd gorau bosibl</b></p> <p>D11. Sicrhau bod y strategaeth ariannol tymor canolig yn integreiddio ac yn cydbwysu blaenoriaethau gwasanaethau, fforddiadwyedd a chyfyngiadau eraill o ran adnoddau</p> <p>D12. Sicrhau bod y broses gyllidebu yn hollgynhwysol, gan ystyried cost lawn gweithrediadau dros y tymor canolig a'r tymor hwy</p>	<p>sicrhau bod y cyngor yn cyflawni ei amcanion corfforaethol ac amcanion ei wasanaethau tra'n cefnogi ac yn gwneud argymhellion ar gyfer gwelliant parhaus.</p> <ul style="list-style-type: none"> <li>• Mae'r <a href="#">Pwyllgor Sgriwtini Partneriaeth ac Adfywio</a> yn sicrhau bod buddion dinasyddion yr Ynys yn cael eu hyrwyddo a bod y defnydd gorau'n cael ei wneud o adnoddau'r cyngor, yn unol â blaenoriaethau'r Cyngor, sy'n darparu gwerth ychwanegol o weithio gyda phartneriaid.</li> <li>• Ceir adroddiad eglurhaol i gyd-fynd â phob adroddiad pwyllgor sydd yn rhoi crynodeb o'r adroddiad, yr argymhellion y ceisir eu cymeradwyo a'r rhesymeg dros wneud yr argynhelliad, er mwyn dangos y rhesymeg a thystiolaeth dros y penderfyniadau.</li> <li>• Mae'r <a href="#">Uwch Dîm Arweinyddiaeth (UDA) a'r Penaethiaid</a> yn sicrhau bod canlyniadau'n cael eu monitro a'u cyflawni drwy gydol y flwyddyn.</li> <li>• Mae Gwasanaethau yn derbyn Adolygiadau Gwasanaeth bob chwe mis – gan edrych yn benodol ar y gyllideb a gwariant ym mis Mehefin ac ar berfformiad a chanlyniadau rhwng mis Tachwedd a mis Ionawr. Mae aelodau'r Uwch Dîm Arweinyddiaeth ac aelodau etholedig, o'r Pwyllgor Gwaith a'r Pwyllgor Gwaith Cysgodol, yn herio perfformiad gwasanaethau yn gadarn yn ystod y sesiynau adolygu gwasanaeth. Yna, cytunir ar gamau gweithredu yn y cyfarfod i fynd i'r afael â phroblemau neu wella perfformiad yn erbyn targedau a osodir er mwyn eu rhoi ar waith yn ystod y 12 mis nesaf.</li> <li>• Mae gan y <a href="#">Cyngor Fframwaith Cynllunio a Rheoli Perfformiad</a> ar waith.</li> <li>• Mae'r rhaglenni a'r prosiectau sydd wedi eu halinio â Chynllun y Cyngor yn cael eu monitro gan y <a href="#">Bwrdd Rhaglen Llywodraethiant Corfforaethol a'r Bwrdd Trawsnewid Gwasanaethau</a>.</li> <li>• Mae <a href="#">Rhaglen Ynys Ynni™ Ynys Môn</a> a sefydlwyd gan Gyngor Sir Ynys Môn yn ymdrech ar y cyd rhwng nifer o randdeiliaid yn y sectorau cyhoeddus a phreifat a'r trydydd sector sy'n gweithio mewn partneriaeth, gan roi Ynys Môn ar flaen y gad ym maes</li> </ul>
---	--



<p>D13. Sicrhau bod y strategaeth ariannol tymor canolig yn gosod y cyd-destun ar gyfer penderfyniadau parhaus mewn perthynas â materion arwyddocaol o ran cyflenwi neu ymatebion i newidiadau yn yr amgylchedd allanol all godi yn ystod y cyfnod cyllidebu er mwyn cyflawni canlyniadau wrth wneud y gorau o'r defnydd o adnoddau</p>	<p>ymchwil a datblygu, cynhyrchu a gwasanaethu ynni carbon isel, a sicrhau buddion economaidd enfawr posib.</p> <ul style="list-style-type: none"><li>• Mae'r Cyngor yn gweithio gyda phartneriaid yn y diwydiant twristiaeth er mwyn creu strategaeth twristiaeth hirdymor ar gyfer yr Ynys. <a href="#">Mae Bwrdd Partneriaeth Cyrchfan Ynys Môn</a> yn monitro cyflawniadau yn erbyn y <a href="#">Cynllun Rheoli Cyrchfan Ynys Môn</a></li><li>• <a href="#">Ymgynghoriad ar Gyllideb</a></li><li>• <a href="#">Cynllun Ariannol Tymor Canolig</a></li><li>• <a href="#">Llyfr Cyllideb y Cyngor</a></li></ul>
---	--

## Egwyddor E: Datblygu capasiti'r endid, ynghyd â gallu ei arweinyddion a'r unigolion ynddo

**Rhesymeg:** Mae angen strwythurau ac arweinyddiaeth briodol ar lywodraeth leol, yn ogystal â phobl sydd â'r sgiliau cywir, cymwysterau priodol a meddylfryd priodol, i weithredu'n effeithlon ac yn effeithiol a chyflawni eu canlyniadau arfaethedig o fewn y cyfnodau penodedig. Rhaid i sefydliad llywodraeth leol sicrhau bod ganddo'r gallu i gyflawni ei fandad ei hun a sicrhau bod polisïau ar waith i warantu bod gan ei reolwyr y gallu gweithredol i'r sefydliad cyfan. Gan y bydd unigolion a'r amgylchedd y mae awdurdod yn gweithredu ynddo yn newid dros amser, bydd angen parhaus i ddatblygu ei allu yn ogystal â sgiliau a phrofiad arweinyddiaeth aelodau unigol o staff. Atgyfnerthir arweinyddiaeth mewn endidau llywodraeth leol drwy gyfranogiad pobl sydd â llawer o wahanol fathau o gefndiroedd, gan adlewyrchu strwythur ac amrywiaeth cymunedau.

### Themâu Allweddol Cysylltiedig: 4) Gwerthfawrogi a Datblygu ein Pobl

Mae'r Cyngor wedi ymrwmo i:

Ffynonellau Sicrwydd:

#### Datblygu capasiti'r endid

E1. Datblygu a chynnal cynllun effeithiol ar gyfer y gweithlu er mwyn dyrannu adnoddau mewn modd mwy strategol

E2. Adolygu gweithrediadau, perfformiad a'r defnydd o asedau'n rheolaidd i sicrhau eu bod yn parhau i fod yn effeithiol

E3. Gwella'r defnydd o adnoddau drwy ddefnyddio technegau mewn modd priodol, fel meincnodi ac opsiynau eraill, er mwyn pennu sut y mae adnoddau'r Cyngor yn cael eu dyrannu fel bod canlyniadau'n cael eu cyflawni mewn modd effeithiol ac effeithlon

E4. Adnabod buddion partneriaethau a gweithio ar y cyd lle gellir cyflawni gwerth ychwanegol

#### Datblygu gallu arweinyddiaeth yr endid ac unigolion eraill

E5. Datblygu protocolau i sicrhau bod arweinyddion sydd wedi'u hethol a'u penodi yn negydu â'i gilydd ynghylch eu rolau perthnasol yn fuan yn y

- Strategaeth Datblygu Gweithlu
- Chynlluniau Datblygu Gweithlu ar gyfer pob Gwasanaeth
- Strategaeth Pobl
- Gwerthusiad Blyneddol (Adolygiad Datblygu Perfformiad)
- Cynllun Cydraddoldeb 2020-24
- Sesiynau briffio aelodau
- Fforwm Rheolwyr
- Gwobrau Staff
- Siarter ar gyfer Cefnogi Aelodau CLILC
- [Rhaglen Datblygu a Hyfforddi Aelodau](#)
- Cynllun Hyfforddai
- Cynllun Denu Talent
- Y Gronfa Ddysgu / E-Ddysgu
- Rhaglen Hyfforddi Mewnol – yn cynnwys Arweinyddion Môn, Academi Môn ac 'Twf a Datblygu'

berthynas a bod dealltwriaeth a rennir o rolau ac amcanion yn cael ei chynnal

E6. Cyhoeddi datganiad sy'n pennu'r mathau o benderfyniadau sy'n cael eu dirprwyo a'r rheiny sy'n cael eu cadw ar gyfer proses benderfynu'r corff llywodraethu ar y cyd

E7. Sicrhau bod gan yr arweinydd a'r prif weithredwr rolau sydd wedi'u diffinio'n glir ac sy'n arbennig iddynt hwy o fewn strwythur, lle mae'r prif weithredwr yn arwain yr awdurdod wrth weithredu strategaeth a rheoli'r modd y cyflawnir gwasanaethau ac allbynnau eraill a osodir gan aelodau, a bod y naill a'r llall yn darparu rhwystrau a gwrthbysau ar gyfer awdurdod y naill a'r llall

E8. Datblygu galluoedd aelodau ac uwch reolwyr o ran cyflawni arweinyddiaeth effeithiol a rennir ac i alluogi'r Cyngor i ymateb yn llwyddiannus i alwadau newidiol o ran materion cyfreithiol a pholisïau yn ogystal â newidiadau a risgiau economaidd, gwleidyddol ac amgylcheddol drwy:

- sicrhau bod aelodau a staff yn cael mynediad i sesiynau ymsefydlu priodol sydd wedi'u haddasu ar gyfer eu rôl a bod gweithgareddau hyfforddiant a datblygu parhaus ar gael sy'n cyfateb i ofynion unigol a sefydliadol a'u bod yn cael eu hannog,
- sicrhau bod gan aelodau a swyddogion y sgiliau, y wybodaeth, yr adnoddau a'r cymorth priodol i gyflawni eu rolau a'u cyfrifoldebau a sicrhau eu bod yn gallu diweddarau eu gwybodaeth yn barhaus,
- sicrhau datblygiad personol, sefydliadol a ledled y system drwy rannu dysgu, gan gynnwys
- gwersi a ddysgwyd yng ngolau gwendidau mewnol ac allanol o ran llywodraethu

E9. Sicrhau bod strwythurau yn eu lle i annog cyrfanogiad cyhoeddus

E10. Cymryd camau i ystyried effeithiolrwydd yr arweinyddiaeth ei hun a sicrhau bod arweinwyr yn agored i adborth adeiladol drwy adolygiadau cymheiriaid ac arolygiadau

E11. Dal staff yn atebol drwy adolygiadau rheolaidd o berfformiad sy'n ystyried anghenion o ran hyfforddiant neu ddatblygu

E12. Sicrhau bod trefniadau yn eu lle i gynnal iechyd a llesiant y gweithlu ac i gefnogi unigolion i gynnal eu llesiant corfforol a meddyliol eu hunain

## Egwyddor F: Rheoli risgiau a perfformiad drwy reolaeth fewnol gadarn a rheolaeth ariannol gyhoeddus gref

**Rhesymeg:** Mae angen i lywodraeth leol sicrhau bod y sefydliadau a'r strwythurau llywodraethu y mae'n eu goruchwyllo wedi gweithredu, ac yn gallu cynnal, system rheoli perfformiad effeithiol sy'n hwyluso'r gwaith o ddarparu gwasanaethau cynlluniedig yn effeithiol ac yn effeithlon. Mae rheoli risg a rheolaeth fewnol yn rhannau pwysig ac annatod o system rheoli perfformiad ac yn hanfodol i gyflawni canlyniadau. Dylid ystyried risg a mynd i'r afael â hi fel rhan o'r holl weithgareddau gwneud penderfyniadau.

Mae system gref o reolaeth ariannol yn hanfodol ar gyfer gweithredu polisiau a chyflawni'r canlyniadau a fwriedir, gan y bydd yn gorfodi disgyblaeth ariannol, dyrannu adnoddau'n strategol, darparu gwasanaethau'n effeithlon, ac atebolrwydd.

Mae hefyd yn hanfodol bod diwylliant a strwythur ar gyfer craffu ar waith fel rhan allweddol o wneud penderfyniadau atebol, llunio polisiau ac adolygu. Mae diwylliant gwaith cadarnhaol sy'n derbyn, yn hyrwyddo ac yn annog her adeiladol yn hanfodol i graffu llwyddiannus a chyflawni'n llwyddiannus. Yn bwysig, nid yw'r diwylliant hwn yn digwydd yn awtomatig, mae'n gofyn am ymrwymiad cyhoeddus mynych gan y rhai sydd mewn awdurdod.

**Themâu Allweddol Cysylltiedig:** 1) Yn broffesiynol ac yn cael ei redeg yn dda

Mae'r Cyngor wedi ymrwymo i:

Ffynonellau Sicrwydd:

### Rheoli Risgiau

F1. Cydnabod bod rheoli risg yn rhan annatod o bob gweithgaredd a rhaid ystyried hyn ym mhob agwedd ar wneud penderfyniadau

F2. Gweithredu trefniadau rheoli risg cadarn ac integredig a sicrhau eu bod yn gweithio'n effeithiol

F3. Sicrhau bod cyfrifoldebau o ran rheoli risgiau unigol yn cael eu neilltuo'n glir

### Rheoli Perfformiad

F4. Monitro'r gwaith o gyflenwi gwasanaethau'n effeithiol gan gynnwys cynllunio, manylebau, cyflawni ac adolygiadau annibynnol ar ôl eu gweithredu

- Polisi a Fframwaith Rheoli Risg
- Meddalwedd rheoli risg 4Risk
- Fframwaith Rheoli Perfformiad
- [Cynllun y Cyngor](#)
- [Cynllun Cyflawni Blynyddol](#)
- [Adroddiad Perfformiad Blynyddol](#)
- Hunanasesiad (Mewnol)
- Byrddau Rhaglen Corfforaethol
- Adolygiadau Gwasanaeth – Ariannol a Pherfformiad
- Hunanasesiad Archwilio Mewnol yn erbyn Safonau Archwilio Mewnol y Sector Cyhoeddus (PSIAS)
- Adroddiadau Archwilio Mewnol
- Adroddiad Blynyddol yr Uwch Berchennog Risg Gwybodaeth (SIRO)
- Hyfforddiant Llywodraethu Gwybodaeth
- Polisi Llywodraethu Gwybodaeth

<p>F5. Gwneud penderfyniadau'n seiliedig ar ddadansoddi a chyngor perthnasol a chlir gan amlygu'r goblygiadau a'r risgiau sy'n rhan annatod o sefyllfa a rhagolygon ariannol, cymdeithasol ac amgylcheddol y Cyngor</p> <p>F6. Sicrhau bod swyddogaeth graffu neu drosolwg effeithiol yn ei lle sy'n annog herio a dadlau adeiladol mewn perthynas â pholisïau cyn, yn ystod ac ar ôl gwneud penderfyniadau, gan wella perfformiad y Cyngor ac unrhyw sefydliad y mae'n gyfrifol amdano</p> <p>F7. Darparu adroddiadau rheolaidd i aelodau ac uwch reolwyr ar y cynnydd tuag at gyflawni canlyniadau</p> <p>F8. Sicrhau bod cysondeb rhwng cyfnodau pennu manylion (fel cyllidebau) ynghyd ag adrodd ar ôl eu gweithredu (e.e. datganiadau ariannol)</p> <p><b>Rheolaeth Fewnol Gadarn</b></p> <p>F9. Cysoni'r strategaeth rheoli risg a pholisïau ar reolaeth fewnol gyda chyflawni amcanion</p> <p>F10. Gwerthuso a monitro'r modd y mae risgiau'n cael eu rheoli a rheolaeth fewnol yn rheolaidd</p> <p>F11. Sicrhau bod trefniadau gwrth-dwyll a gwrthlygredigaeth effeithiol yn eu lle</p> <p>F12. Sicrhau bod yr archwilydd mewnol yn darparu sicrwydd ychwanegol o ran digonolrwydd ac effeithiolrwydd cyffredinol y fframwaith llywodraethu, rheoli a rheolaeth risg</p> <p>F13. Sicrhau bod pwyllgor archwilio neu grŵp neu swyddogaeth gyfatebol sy'n annibynnol o'r bwrdd gweithredol ac sy'n atebol i'r corff llywodraethu:</p> <ul style="list-style-type: none"> <li>• yn darparu ffynhonnell bellach o sicrwydd effeithiol o ran trefniadau ar gyfer rheoli risg a chynnal amgylchedd rheoli effeithiol</li> <li>• y dylid gwrandao ar yr argymhellion a gweithredu arnynt</li> </ul>	<ul style="list-style-type: none"> <li>• Bwrdd Llywodraethu Gwybodaeth Gorfforaethol</li> <li>• Diogelwch TGCh</li> <li>• Adroddiadau Refeniw Chwarterol</li> <li>• Adroddiadau Cyfalaf Chwarterol</li> <li>• Datganiad o Gyfrifon</li> <li>• Mae trefniadau Rheoli Trysorlys y Cyngor yn dilyn arferion proffesiynol ac maent yn cael eu hadolygu'n rheolaidd gan y Pwyllgor Archwilio a Llywodraethu, y Pwyllgor Gwaith a'r Cyngor Llawn.</li> <li>• Cynllun Ariannol Tymor Canolig</li> <li>• Strategaeth Gaffael</li> <li>• Cadarnhaodd y Dystysgrif Cydymffurfiaeth Blynyddol bod y Cyngor wedi cydymffurfio â'i ddyletswyddau'n ymwneud ag adroddiadau ariannol, defnyddio adnoddau, cynllunio gwelliant a rheoli perfformiad.</li> </ul>
--	---

**Rheoli Data**

F14. Sicrhau bod trefniadau effeithiol yn eu lle ar gyfer casglu, storio, defnyddio a rhannu data, gan gynnwys prosesau i ddiogelu data personol

F15. Sicrhau bod trefniadau effeithiol yn eu lle ac yn gweithredu'n effeithiol wrth rannu data â chyrrff eraill

F16. Mynd ati'n rheolaidd i adolygu ac archwilio ansawdd a chywirdeb y data a ddefnyddir wrth wneud penderfyniadau a monitro perfformiad

**Rheolaeth Ariannol Gyhoeddus Gref**

F17. Sicrhau bod rheolaeth ariannol yn cefnogi cyflawniad hirdymor canlyniadau ynghyd â pherfformiad ariannol a gweithredol yn y tymor byr

F18. Sicrhau bod rheolaeth ariannol tra datblygedig wedi'i hintegreiddio ar bob lefel gynllunio a rheolaeth, gan gynnwys rheoli risgiau a rheolaethau ariannol

## Egwyddor G: Gweithredu arferion da o ran tryloywder, adrodd ac archwilio

**Rhesymeg:** Mae atebolrwydd yn ymwneud â sicrhau bod y rhai sy'n gwneud penderfyniadau a darparu gwasanaethau yn atebol amdanynt. Mae atebolrwydd effeithiol yn ymwneud nid yn unig ag adrodd ar y camau a gwblhawyd, ond hefyd â sicrhau bod rhanddeiliaid yn gallu deall ac ymateb wrth i'r sefydliad gynllunio a chyflawni ei weithgareddau mewn modd tryloyw. Mae archwilio allanol a mewnol yn cyfrannu at atebolrwydd effeithiol.

**Themâu Allweddol Cysylltiedig:** 1) Yn broffesiynol ac yn cael ei redeg yn dda

Mae'r Cyngor wedi ymrwmo i:

Ffynonellau Sicrwydd:

### Gweithredu arferion da o ran tryloywder ac adrodd

G1. Ysgrifennu a chyfathrebu adroddiadau ar gyfer rhanddeiliaid cyhoeddus ac eraill mewn dull dealladwy sy'n briodol ar gyfer y gynulleidfa fwriadedig a sicrhau eu bod yn hawdd cael mynediad atynt a'u cwestiynu

G2. Cyflawni cydbwysedd rhwng darparu digon o wybodaeth i fodloni galwadau o ran tryloywder a hybu craffu cyhoeddus gan sicrhau nad yw'n ormod i'w ddarparu ac i ddefnyddwyr ei deall

G3. O leiaf yn flynyddol, adrodd ar berfformiad, gwerth am arian a stiwardiaeth adnoddau

G4. Sicrhau bod gan berchnogion ac uwch reolwyr berchnogaeth dros y canlyniadau

G5. Sicrhau trefniadau cadarn ar gyfer asesu'r graddau y mae'r egwyddorion a gynhwysir yn y Fframwaith wedi cael eu gweithredu, a chyhoeddi'r canlyniadau ar yr asesiad hwn gan gynnwys cynllun gweithredu ar gyfer gwella a thystiolaeth i arddangos llywodraethu da (datganiad llywodraethu blynyddol)

- Mae pob agenda ac adroddiad ar gael ar wefan y Cyngor
- Pwyllgor Llywodraethu ac Archwilio
- Cofrestr o ddiddordebau Aelodau
- Cofrestr o ddiddordebau Cyngorau Tref a Chymuned
- Adroddiadau Archwilio Mewnol
- Sesiynau briffio misol Aelodau
- Adroddiadau Archwilio Allanol, gan gynnwys Estyn, Archwilio Cymru, Arolygiaeth Gofal Cymru
- Adroddiadau Arolygiaeth
- Adroddiad Sgriwtini Blynyddol
- Adroddiad Archwilio Mewnol Blynyddol



<p>G6. Sicrhau bod y Fframwaith yn cael ei weithredu mewn perthynas â sefydliadau gwasanaeth sy'n cael eu rheoli ar y cyd neu eu rhannu fel y bo'n briodol</p> <p>G7. Sicrhau bod y wybodaeth o ran perfformiad sy'n cyd-fynd â'r datganiadau ariannol y'n cael ei pharatoi mewn modd cyson ac amserol a bod y datganiadau'n caniatáu cymharu â sefydliadau tebyg eraill</p> <p><b>Sicrwydd ac atebolrwydd effeithiol</b></p> <p>G8. Sicrhau y gweithredir ar yr argymhellion ar gyfer camau unioni a wneir drwy archwilio allanol</p> <p>G9. Sicrhau bod gwasanaeth archwilio mewnol effeithiol yn ei le gyda mynediad uniongyrchol i aelodau sy'n darparu sicrwydd o ran trefniadau llywodraethu ac y gweithredir ar argymhellion</p> <p>G10. Croesawu herio gan gymheiriaid, ynghyd ag adolygiadau ac arolygon gan gyrrff rheoleiddio a gweithredu argymhellion</p> <p>G11. Cael sicrwydd o ran risgiau sy'n gysylltiedig â chyflenwi gwasanaethau drwy drydydd partiön a bod tystiolaeth o hyn yn y datganiad llywodraethu blynyddol</p> <p>G12. Sicrhau, wrth weithio mewn partneriaeth, bod trefniadau ar gyfer atebolrwydd yn glir a bod yr angen am atebolrwydd cyhoeddus ehangach wedi'i gydnabod a'i gyflawni</p>	
---	--

# Atodiad 1

## Y Chwe Thema Allweddol

Datblygwyd y Chwe Thema Allweddol gan staff a rheolwyr i gefnogi ein nodau a'n hamcanion yng Nghynllun y Cyngor. Fe'u defnyddir fel sail i bopeth a wnawn ac maent yn cyd-fynd a'r Egwyddorion Craidd a'r egwyddorion y Ddeddf Llesiant Cenedlaethau'r Dyfodol (Cymru) 2015 –

### 1. Proffesiynol a Threfnus

*Rydym yn ymrwymo i ddatblygu partneriaeth ddemocrataidd a phroffesiynol a fydd yn darparu arweiniad effeithiol a chryf ac yn sefydlu'r ymddygiadau proffesiynol a sefydliadol sy'n angenrheidiol i sicrhau gwelliant.*

### 2. Arloesol, Uchelgeisiol ac Eangfrydig

*Byddwn yn sefydlu amgylchedd a diwylliant sy'n annog ac yn meithrin syniadau a datrysiadau arloesol a chreadigol sy'n edrych y tu draw i'r sefydliad er mwyn ceisio datrysiadau uchelgeisiol a fydd yn fanteisiol i'n cwsmeriaid, ein dinasyddion a'n cymunedau.*

### 3. Canolbwyntio ar y Cwsmer, y Dinesydd a'r Gymuned

*Byddwn yn ymgysylltu'n egniol gyda chymunedau, dinasyddion a chwsmeriaid, yn mofyn eu barn, yn deall eu hanghenion ac yn ymateb iddynt gan egluro'n llawn a chyfathrebu ein gweithredoedd.*

### 4. Gwerthfawrogi a Datblygu'n Pobl

*Byddwn yn gwerthfawrogi ac yn datblygu ein pobl er mwyn sicrhau bod ganddynt y sgiliau a'r cymhelliant a'u bod bob amser yn broffesiynol yn y modd y maent yn gweithio. Byddwn yn cydnabod llwyddiant, arloesedd ac ymrwymiad i ddarparu gwasanaeth cwsmer rhagorol.*

### 5. Wedi Ymrwymo i Bartneriaeth

*Rydym yn deall na fedrwn gyflawni'r trawsnewidiad angenrheidiol ar ein pennau ein hunain ac rydym yn ymrwymo i weithio mewn partneriaeth gyda'n partneriaid yn y sectorau cyhoeddus, gwirfoddol a phreifat er mwyn sicrhau twf a datblygiad cynaliadwy.*

### 6. Cyflawni

*Rydym yn canolbwyntio ar ganlyniadau ac allbynnau ac yn ymdrechu i wella ein perfformiad yn y meysydd pwysig o'n gwaith.*